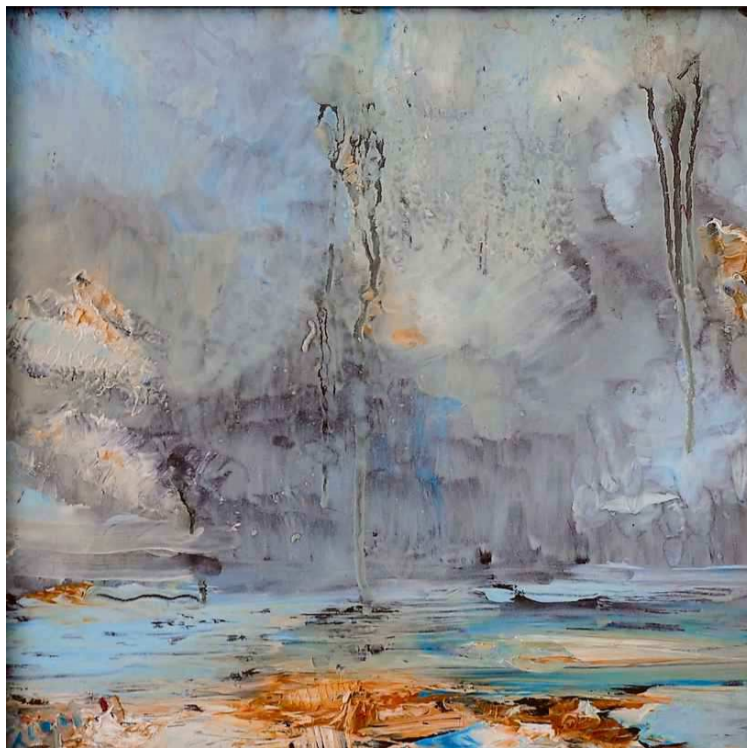


## DE FRIESE GALERIJ



Oesje Zegel: *Zeelandschap en Zeelandschapje*

# Déjà vu's in Buitengewoon

**E**en onmiskenbaar déjà vu dient zich herhaaldelijk aan als je de nieuwste expositie van Oesje Zegel bezoekt. Herinneringen aan het werk van uiteenlopende iconen uit de kunstgeschiedenis van de late negentiende en vroege twintigste eeuw dringen zich op. Millais, Monet, Moreau.... Ze lijken hun spoor getrokken te hebben in het werk van de kunstenares uit Franeker. Om nog maar te zwijgen van Douwe Elias, de Friese kunstenaar van wie Zegel les heeft gehad.

Elias kom je al tegen in het eerste het beste werk dat te zien is in Galerie Buitengewoon. Het is een groot schilderij getiteld *Bos*. Veelkleurig, herfstig, nevelig. En heel druilerig geschilderd. Daarin toont zich de invloed van Elias. Diens bekende 'historische interieurs' zijn ook zo druilerig: kleuren en vormen vervagen en versmelten tot tonale taferelen, alsof de tijd alles oplost in een troebele bruinigheid. Het idee van vergankelijkheid wordt nog eens versterkt door de neerwaartse dynamiek, alsof de zwaartekracht alle kleur naar beneden trekt, oplossend in een verdwijnpunt ergens buiten de lijst.

De galerie heeft helaas geen informatie over de datering van dit werk, maar – gezien de overduidelijke invloed van Elias – lijkt het een vroeg werk te zijn. Een eigen stem laat Oesje Zegel in de andere vijftien geëxposeerde werken veel helderder doorklinken.

Oesje Zegel (1948, Harlingen) begon pas op latere leeftijd te schilderen, 1997 is het jaar dat ze zelf aanhoudt. Haar werk werd al snel lovend besproken. Aanvankelijk werkte Zegel in acryl en pastel, later vooral in olieverf. Haar werk bouwt ze veelal op in dunne laagjes. Deze werkwijze biedt haar de gelegenheid om lichtval en dieptewerking maximaal te benutten, zoals in *Hemelse sferen*. Zegel roept daarin een oosters aandoend kerk- of paleisinterieur op uit vervlogen tijden, dat sterk doet denken aan de Salomé-schilderijen van de Franse symbolist Gustave Moreau. Bij Zegel is de ruimte uitgestorven, maar dreiging is aanwezig. Elk moment kan de dochter van Koning Herodes opduiken met het afgehakte hoofd van Johannes de Doper.

Op eenzelfde manier suggestief is het grote drieluik *Bloemen onder water*. Zegel heeft weinig nodig om een sfeer op te roepen van een geheimzinnig donker meer. De suggestie van bloemen tegen een donkere achtergrond – een paar kwastvegen volstaan – is voldoende om het tafereel een intense suspense mee te geven. Je kunt de bloemen op het meer proberen te determineren, maar het gaat natuurlijk om de bloemen onder water. Die moet je er echter bij denken. Dan

**Het werk van Oesje Zegel, nu te zien in Galerie Buitengewoon in De Wilgen, raakt aan hoogtepunten in de moderne kunstgeschiedenis. Toch weet ze haar werk steeds een duidelijk eigen stem mee te geven.**

Dirk van Ginkel

kan het zomaar gebeuren dat de tragische Ophelia voorbij komt drijven – in het water gevallen en verdronken juist toen ze bloemen wilde plukken. Ze is door John Everett Millais in een wereldberoemd geworden schilderij verbeeld, languit, in een even donker met bloemen bedekt water.

Vergelijk je de werken van Moreau en Millais met die van Zegel dan springt de eigenheid van Zegel in het oog. Ze mag dan wel verwijzen naar het werk van deze voorgangers – al blijft in het midden hoe bewust dat is gebeurd – ze kopieert ze niet. Waar Moreau en Millais heel gedetailleerd werken, daar is de verfstreek van Zegel los, vrij, intuïtief. Ze heeft slechts weinig kleur en vorm nodig om een sfeer op te roepen die de ver-

beelding van de toeschouwer aan het werk zet.

Zegel schurkt met het opgewekte *Kinderen aan zee* en *Tuintaferelen* ook aan tegen de impressionisten. In *Rozen* zie je de oude Claude Monet terug en in *Bloesem de Bloeiende amandeltakken* van Van Gogh. Hoe goed ook, toch zijn het de mindere werken, omdat de eigenheid van Zegel hier wat op de achtergrond is geraakt.

Op haar best is Zegel als ze vrijuit schildert. Haar natuuraferelen overtuigen, en dan vooral de zeegezichten. Hierin gaat het niet om het onderwerp maar om de verfstreek, de toets, de handeling van het schilderen zelf. En toeval krijgt hier een kans. De verf, op de ene plek duimdik opgebracht, mag op de andere lekker druipen. Het doet zeer authentiek aan.

Een kwaliteit van Zegel is ook dat ze sfeer en beleving zowel op groot formaat – *Zeelandschap*, 100 bij 120 centimeter – als op een klein oppervlak – *Zeelandschapje*, 30 bij 30 centimeter – overtuigend weet op te roepen. De intuïtieve benadering lijkt het in deze landschappen glansrijk te winnen van het bedachtzame werken. Jammer is alleen dat Zegel de neiging heeft te denken vanuit het midden van een werk: een landweggetje, een bospaadje, een boompje, een vaas bloemen, een paartje dat uitkijkt over de branding, ze staan steeds in het centrum van het doek. Dat maakt het allemaal net wat minder spannend dan zou kunnen.



*Landschapje*



*Hemelse sferen*

De Wilgen – Galerie Buitengewoon  
Drachtster Heawei 52,  
eerste en laatste weekend van de maand, 13-17 u, t/m 27 oktober  
[www.jitsesikkema.nl](http://www.jitsesikkema.nl)  
[www.oesjezegel.nl](http://www.oesjezegel.nl)