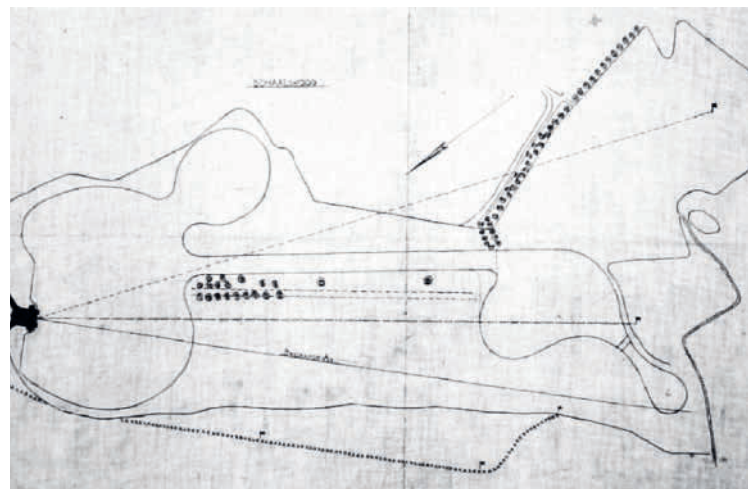
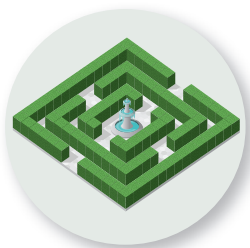




Tuin- en landschapsarchitect Pieter Blaauboer ontwierp eind jaren zeventig twee toegangswegen naar het jachthuis, waarvan de westelijke volledig is uitgevoerd. H+N+S stelt voor om op termijn het asfalt te vervangen door klinkers, de weg te versmallen en de *Carpinus*-haag te verbreden, zodat deze entree duidelijk afwijkt van de reguliere autowegen in het park.



Een van de vele tekeningen die Berlage van het vijverstelsel maakte. Hij heeft eindeloos gestudeerd op de vorm en de grootte van de vijvers, de wandeling en de zichten. „Die wandeling met al die verschillende ervaringen is dus heel belangrijk, het is de essentie van het plan.”



Hank van Tilborg
www.hnsland.nl

Sint-Hubertus: pleisterplaats van de Veluwe

Jachthuis Sint Hubertus is honderd jaar na zijn voltooiing veranderd van een privé buiten in een pleisterplaats voor de bezoekers van de Hoge Veluwe. Het oorspronkelijke ontwerp voor de siertuin en het landschapspark van architect Berlage is op voorstel van bureau H+N+S zo veel mogelijk hersteld. „Dit is zijn enige tuin- en parkontwerp, we hebben dus iets unieks in handen.”

Tekst Miranda Vrolijk | Beeld Paulien Varkevisser

Tuin- en landschapsarchitect Hank van Tilborg van H+N+S vindt er geen doekjes om. Hij is buitengewoon gefascineerd door het bijna wiskundige ontwerp dat architect Berlage zo'n honderd jaar geleden voor het Jachthuis St-Hubertus maakte. In opdracht van het echtpaar Kröller-Müller, dat naast hun Haagse woning een buitenhuis op de Veluwe wilde, ontwierp hij een zogenoemd *Gesamtkunstwerk*. Huis, tuin en landschap zijn als ensemble ontworpen, ze vormen een onlosmakelijke eenheid. Op zichzelf is dat niet uniek, maar wel de stijl waarin Berlage dit deed.

Het jachthuis is nu een van de pleisterplaatsen van Nationaal Park De Hoge Veluwe. Het gebouw kan tijdens rondleidingen bezichtigd worden en het park vormt een aantrekkelijke omgeving om te wandelen en te picknicken.

Bureau H+N+S is sinds eind 2006 de huisadviseur van Stichting Nationaal Park De Hoge Veluwe, eigenaar van het terrein rondom het jachthuis. Het 75-jarige bestaan van de stichting was de aanleiding om H+N+S te vragen een herinrichtingsplan voor de buitenruimte te schrijven, omdat die toe was aan een opknapbeurt. Voor dit plan heeft het bureau samengewerkt met tuin- en landschapsarchitect Michael van Gessel.

Een belangrijke bron voor het herontwerp is het onderzoek van tuinhistoricus Lucia Albers naar de geschiedenis van de tuin- en parkaanleg bij St.Hubertus. Zij heeft in een uitgebreide studie de oude plannen verzameld. Op basis hiervan heeft H+N+S de verschillende tijdslagen in beeld gebracht: van de vroege ontginningen en de landgoedontwikkeling vóór de realisatie van het ontwerp

van Berlage, tot de latere toevoegingen door tuin- en landschapsarchitecten Mien Ruys en Pieter Blaauboer. „Eén laag is duidelijk dominant en dat is die van Berlage”, zegt Van Tilborg. „Voor zover bekend is dit het enige tuin- en parkontwerp van de architect, we hebben dus iets unieks in handen. Bovendien is het een goed ontwerp, wie zijn wij dan om daar wat aan te veranderen?” H+N+S heeft er daarom voor gekozen om het ontwerp van Berlage waar mogelijk te respecteren.

Hoofddrager van Berlages ontwerp is een vijverstelsel van vijf onderling verbonden waterpartijen. Elk van die vijvers heeft een andere functie en sfeer. De grootste vijver grenst direct aan het jachthuis en is bedoeld om het gebouw te weerspiegelen. De tweede, kleinere bosvijver ligt bijna volledig in het bos, hier is >

de sfeer intiem. De smalle slingervijver verbindt de noordelijke en zuidelijke waterpartijen en ligt precies op de overgang tussen het bos en het open landschap. De vierde, grote zuidelijke vijver ligt temidden van het open weidelandschap. De laatste kleine vijver, de zogenoemde scheerspiegel, is omsloten door dicht bos.

Dicht bij het water liet Berlage een wandelpad aanleggen, dat overal de messcherpe oever volgt. „Zijn ontwerp is heel zakelijk en sober, maar als je gaat wandelen word je buitengewoon verrast door de verschillende zichten en ervaringen.” Uit de vele schetsen van Berlage blijkt dat hij eindeloos gestudeerd heeft op de vorm en de grootte van de vijvers en de zichten. „Die wandeling is dus heel belangrijk, het is de essentie van het plan.”

Om die ervaring weer mogelijk te maken voor de huidige bezoekers, is overal het wandelpad teruggebracht. Langs de slingervijver, de scheerspiegel en de grote zuidelijke vijver was het pad (deels) verdwenen. Ook is de beschoeiing overal zo'n 30 cm afgezaagd om het beeld van de messcherpe oevers weer

terug te brengen, door een fluctuerend waterpeil stak de beschoeiing te hoog boven het water uit. Verder is de beplanting aangepakt, daar waar het groen de wandeling of de zichten blokkeerde. H+N+S heeft ook een brug die in de jaren '70 was toegevoegd, laten weghalen. Die kortte de wandeling in. Het was echter de bedoeling van Berlage dat de wandelaar beginnend bij het jachthuis helemaal naar het zuidelijke puntje zou wandelen om daar getraakteerd te worden op een fenomenaal uitzicht op het jachthuis.

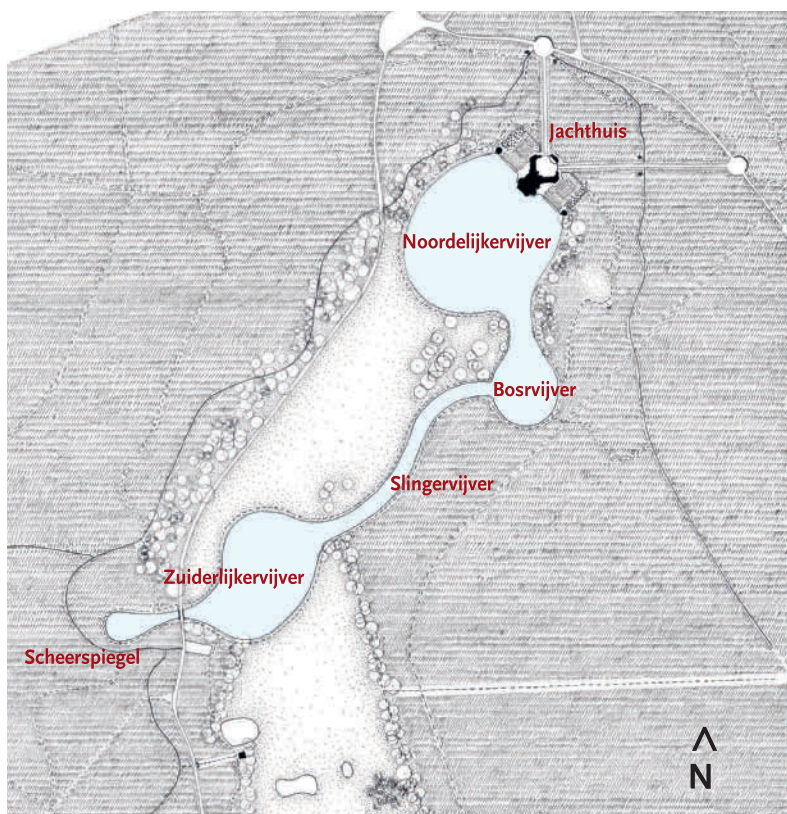
Ruys en Blaauboer

De toevoegingen van Mien Ruys en Pieter Blaauboer zijn door H+N+S beoordeeld op de vraag of zij iets toevoegen aan het ontwerp van Berlage. De vasteplantenborder van Mien Ruys lag buiten de siertuin langs de bosrand aan de noordelijke vijver. „Dat past helemaal niet in het ontwerp van Berlage, omdat hij juist heel scherpe grenzen hanteerde tussen het jachthuis, de stijltuinen en het landschap.” Bovendien was van de oorspronkelijke border weinig meer over. Om die

redenen is dit tuindeel weggehaald.

De toevoeging van Blaauboer in de jaren '70 vindt Van Tilborg daarentegen wel interessant. De tuin- en landschapsarchitect heeft twee diagonale toegangswegen ontworpen die leiden naar het binnenplein van het jachthuis. „Wat Berlage had bedacht, is niet bekend, maar de ingreep van Blaauboer met de entreelanen als incisies, in het bos uitgesneden, is knap gedaan.” De westelijke toegangsweg is destijds volledig uitgevoerd, de oostelijke slechts deels. H+N+S stelt voor om die te verlengen naar de autoweg die daar ligt, zodat ook automobilisten een blik op het jachthuis is gegund.

Stichting Nationaal Park de Hoge Veluwe pakt het herinrichtingsplan in fasen aan. Telkens wanneer er geld vrijkomt, wordt een volgende klus opgepakt. Tien jaar na het opstellen van het plan is Berlages wandeling voltooid. Ook zijn de voorstellen van H+N+S voor de routing van de verschillende huidige gebruikers deels uitgevoerd. Zo hebben zowel wandelaars, fietsers en automobilisten allemaal hun eigen route in het park. <



Jachthuis Sint Hubertus

Locatie Nationaal Park De Hoge Veluwe

Grootte circa 25 ha

Oorspronkelijke eigenaren Anton en Helene Kröller-Müller

Architect gebouw, tuin en park H. P. Berlage (1856-1934)

Voltooiing in 1920

Opdrachtgever Stichting Nationaal Park de Hoge Veluwe

Herinrichtingsplan H+N+S

Landschapsarchitecten i.s.m. Michael van Gessel

Jaar ontwerp 2008-2010

Aanleg Antea Group

Jaar aanleg 2010-heden

Van bovenaf gezien heeft het jachthuis de vorm van een hertenkop, refererend aan de legende van St. Hubertus die tussen het gewei van een hert een lichtend kruis zag.



Aan weerszijden van het jachthuis liggen symmetrische stijltuinen. De Taxus-haag achter de sierborder achterin, blokkeerde het zicht en is daarom teruggezet. Tussen de Buxus-hagen zijn nieuwe rozen aangeplant, rozenkenner Piet Bakker gaf advies over de soorten. De sierborder is ingevuld door Jacqueline van der Kloet, de ingetogen kleurstelling past bij de jaren '20/'30.



Het wandelpad van Schots graniet is bij alle waterpartijen weer dicht langs de oever aangelegd. Al wandelend vanaf het jachthuis ervaar je de verschillende sferen rondom die vijverpartijen. Zo is de bosvijver veel beslotener dan de eerste grote vijver. Voor het beeld van de messcherpe oevers is de beschoeiing overal een stuk ingekort; dat hij nu toch te zien is, komt door de afgelopen extreem droge zomer.



De grootste noordelijke vijver dient om het jachthuis te weerspiegelen. De keermuren links en rechts vormen samen met de paviljoens een scherpe architectonische grens tussen de siertuinen en het landschappelijke park. Bij de paviljoens zijn twee wilgen teruggeplant. Door hun afwijkende bladkleur en karakteristieke vorm markeren zij de gebouwtjes, 'als boekensteuntjes'.



Het wandelpad langs de smalle slingervijver was aan de overkant volledig verdwenen en is opnieuw aangelegd. De eiken aan de overkant stonden er al toen Berlage zijn ontwerp maakte. Ze zijn een laanrestant van landgoed Hoenderloo. Berlage heeft ze als bomenc lump in zijn ontwerp geïntegreerd. „Hij ontwierp ook met wat hij aantrof, er zit veel vakmanschap in het plan.”



De bezoekers komen nu, in tegenstelling tot in de tijd van Berlage, veelal vanaf het zuiden het park binnen. De brug vormt de grens tussen de grote zuidelijke vijver en de kleine scheerspiegel. Het wandelpad rondom die laatste vijver was overwoekerd met reusachtige *Rhododendron*. Dit pad is opgeschoond om de bezoekers weer de wandelbeleving te geven die Berlage bedoeld had.