



## PORTRET VAN JOEY - in wording

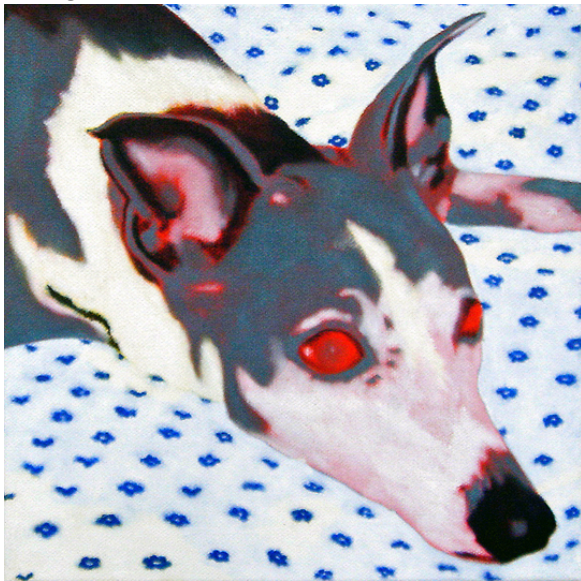




## Nederlandse Greyhound Club



Door gebruik te maken van de transparantie van de olieverf, moest ik van te voren goed bedenken welke kleur ik als eerste opzette. In dit geval begon ik met een totaal witte basis, in andere gevallen gebruik ik soms ook de kleur van het linnen. Over het wit werden er daarna rode, gele en blauwe partijen aangebracht, dit als onderschildering voor de daarop volgende kleuren. Geel heb ik gebruikt om het latere wit wat levendiger te maken op het lichaam van Joey, blauw om het latere wit van het laken wat koeler te doen aanzien en daardoor kon ik ook het patroon op het laken al grof neerzetten. Na meer gedetailleerd het bloemmotief met een donkerder blauw te hebben aangezet, volgde Joey's kop. Voor de lichte partijen op de kop werd over het rood ook wit aangebracht waardoor daar er een levendige huidskleur met diepte ontstond. De donkere partijen op het rood verkreeg ik door een soort van blauw erover te schilderen, waarna het bijna zwart oogde. Daarna volgde de grijze partij, ook deze werd zeer 'luchtig' geschilderd waardoor het onderliggende rood ook hier mooi tot zijn recht kwam. Daarna werd weer een transparante laag wit op de kraag en het laken aangebracht om deze nog helderder te maken en het bloemmotief nog preciezer. Op de grijze delen werd er vervolgens met een hele droge kwast wit aangebracht, waardoor ook hier veel meer levendigheid verkregen werd. Voor de optimale helderheid van het laken en de witte schoonheid van de kraag werd nog een transparante laag wit geschilderd, om met het zwartste zwart te kunnen eindigen. Doordat de achtergrond nu klaar was, kon ik heel goed bepalen hoe weinig zwart ik nodig had om net de kenmerkende expressie van Joey te kunnen weergeven.





STELLA VELDKAMP

Portret van Joey

olieverf / linnen

30 x 30 cm.

2013