

Interview met Yolanda Eveleens

Door [Rian](#)



naam: Yolanda Eveleens

woonplaats: Middenbeemster

opleiding: Gerrit Rietveld Academie, Amsterdam - afdeling Vrije Grafiek

discipline: grafiek: Etsen

site: <http://www.yolandaeveleens.exto.nl>



Yolanda portret

Een vaste vraag bij het exto interview is altijd wat de kunstenaar inspireert maar de wijze waarop Yolanda Eveleens e.e.a. omschrijft, als daar sprake van is, heb ik nog niet eerder op zo'n mooie en bloemrijke wijze beschreven gekregen.

Zonder omhaal geeft ze een dieper beeld aan het antwoord op wat er bij haar gebeurt als je het over inspiratie hebt.

“Eerst is er het idee, dat welt op” zo zegt ze, “meestal 's nachts vlak voor ik in slaap val. Dan vertalen inzichten/gevoelens zich in beelden en daar kunnen dingen aan ten grondslag liggen die ik heb gelezen en gezien. Maar het kunnen ook gevoelens zijn waar ik op dat moment in mijn leven mee bezig ben. Kortom: de neerslag van allerlei ervaringen; in meerdere of mindere mate bewust.

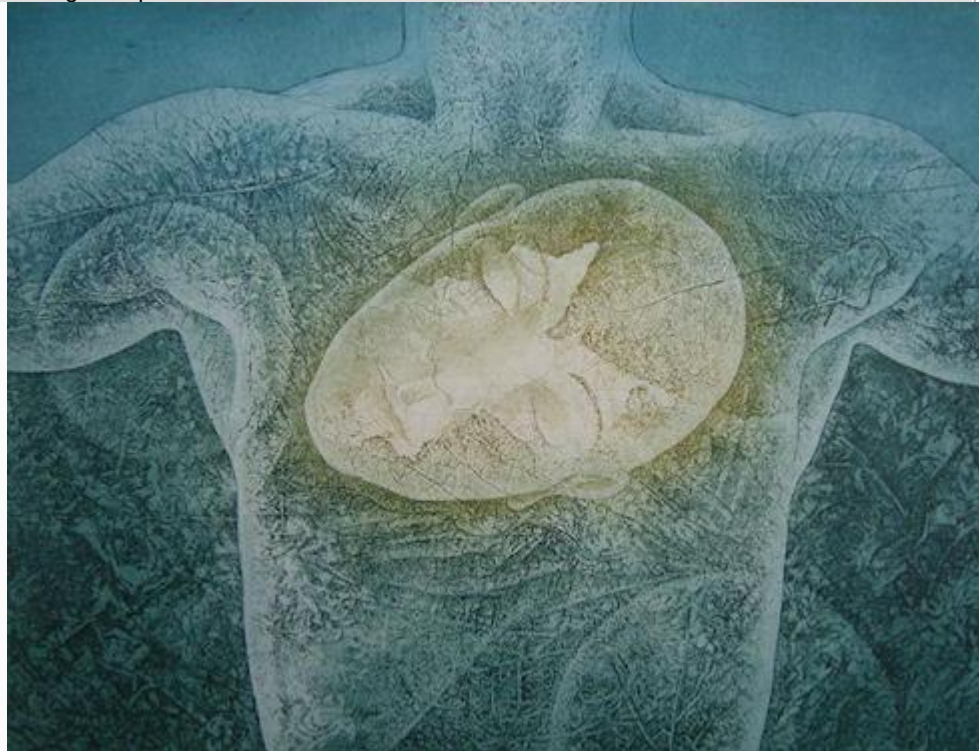
Voor mij zijn het ook zelfportretten van mijn innerlijke ontwikkeling. Daarbij maak ik onbewust of half bewust gebruik van archetypen, oerbeelden die in onze cultuur verankerd liggen.

Fascinatie voelt Yolanda voor groei, metamorfose en afbraak waarbij het **'Panta Rhei: alles stroomt, alles is altijd aan verandering onderhevig'**; en waarbij vooral ook verbondenheid en de wisselwerking van de mens met de natuur centraal staat. Zij probeert daarbij de essentie van de dingen op te zoeken, door als het ware 'naar binnen te duiken'.

Hoe is het bijvoorbeeld, om als kiemplantje je kop boven de grond te duwen, hoe is het om als vis volkomen één te zijn met het water, hoe voelt het om als boom met je wortels energie uit de aarde te verbinden met de energie van het zonlicht, wat gebeurt er in het menselijk hoofd als we ons aan de slaap overgeven, etc.

Naast haar bed liggen dan ook altijd papiertjes om even een schetsje te maken van die nachtelijke 'opwellingen'.

'Asleep' - een nachtelijk torso, opgebouwd uit plantenresten, waarin het slapende hoofd ondergedompeld is.



Ets Asleep

Een deel van die ideeën werkt zij (grouweg) uit op het formaat van de uiteindelijke ets, de compositie intuïtief bepalend daar die mathematische verhoudingen voor haar ook een gevoelsmatige lading hebben.

Pas na het prepareren van een etsplaat begint het daadwerkelijke tekenen. Binnen het door haar 'bedoelde' patroon (de schets) laat zij zich ook leiden door de onbedoelde vlekjes die op de geprepareerde etsplaat te zien zijn.

Ze duikt met liefde de chaos/het toeval in, waar al die onbestemde patronen en structuren

uit opwellen. Alleen door ze te tekenen, haast zonder sturing, gewoon door ieder vlekje te laten worden wat het 'wil' worden, ontstaat er onder haar handen blijkbaar zoiets als schoonheid.

“En dat is heerlijk” aldus Yolanda, “daarin kun je jezelf verliezen en dat werkt volgens mij regenererend op je hersens. Ik denk dat iedereen die iets scheidt wat er eerst niet was, dat ervaart: je doet een heel klein beetje ‘God’ na.”

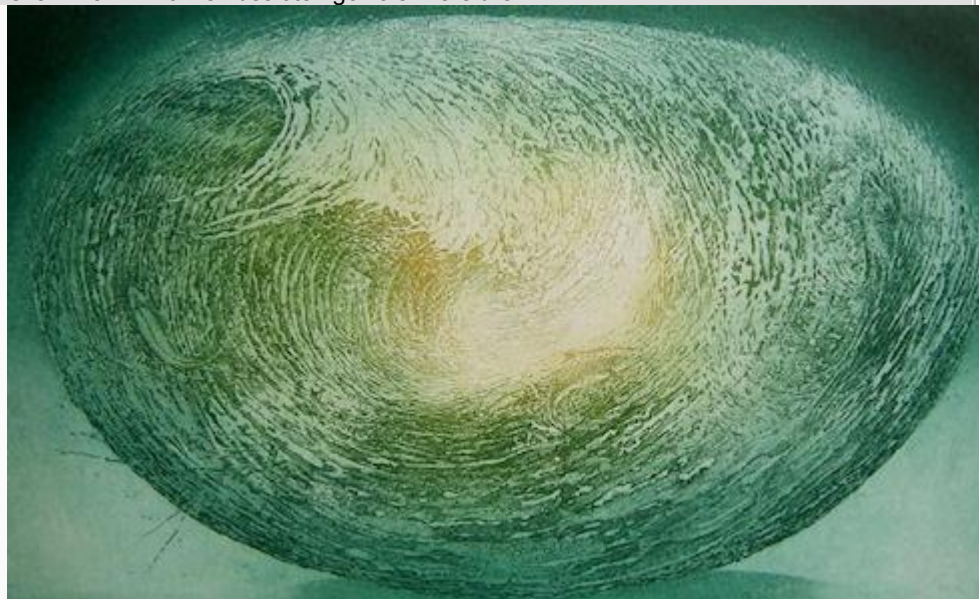
Graag vertelt Yolanda iets over de ambachtelijke kant van haar werk:

“Etsen is een oude diepdrucktechniek. Een gladgeschuurde koper- of zinkplaat wordt met een zuurbestendige waslaag afgedekt. In deze laag teken ik met een etsnaald, waarna ik de plaat in een bad met ijzerchloride (koper) of salpeterzuur (zink) leg.

In het zuurbad verdiepen de getekende lijnen zich. Door delen van de plaat eerder af te dekken of door partijen later bij te tekenen, waardoor het zuur daar minder diep kan bijten, ontstaan er diepere en ondiepere lijnen, die later in de afdruk donkerder of lichter overkomen.

Na elk zuurbad teken ik ook weer over het eerder getekende heen om een diepere toon te krijgen. Dat proces neemt bij een grote plaat soms wel een week of zes in beslag.

‘Panta Rhei’ (Heraclites): alles stroomt, alles verandert voortdurend, de essentie van leven. Een in zichzelf besloten golf als ‘wereld-ei’.



Ets Panta-Rhei

Etsen is een uitgesteld proces, heel anders dan schilderen, waarbij je alles wat je doet ook direct voor je ziet. Er zijn ontelbare beslissingen die je gaandeweg het tekenen moet nemen: korter of langer in het zuur, verder tekenen of stoppen, waarvan je de consequenties pas na de eerste afdruk ziet. Ondanks jarenlange ervaring blijft dat een hachelijke en onzeker makende zaak!

Als de tekening dan tenslotte klaar is wordt de waslaag er af gehaald en begint het afdrukken. De nu schone plaat met de verdiepte tekening wordt ingesmeerd met etsinkt en vervolgens met papier en daarna met de hand voorzichtig 'afgeslagen', zodat de inkt alleen in de lijnen achterblijft.

Ik breng vaak meerdere kleuren op één plaat aan. Het bijzondere van etsen en van druktechnieken in het algemeen is natuurlijk dat je één en dezelfde tekening in allerlei kleurschakeringen kunt afdrukken. Het is wonderlijk om te zien hoe elke kleurverandering een ander gevoel oproept en hoe je dus ook de beschouwer daarmee manipuleert.

Pas op dat moment word ik van tekenaar, schilder. Dan gaat het er ook om dat de kleur zo goed mogelijk het oorspronkelijke idee (of in ieder geval het idee zoals het op de plaat geworden is, daar kan een nuance in zitten) tot uitdrukking brengt/versterkt.

Ook dat gaat weer heel gevoelsmatig, iets 'moet' voor mij een bepaalde kleur hebben. De afgeslagen plaat wordt met een vel vochtig etspapier onder de drukpers door gehaald. Dat is dus het spannendste moment want dan zie je voor het eerst of het geworden is wat je voor ogen had.....

Om een volgende druk te maken moet de plaat opnieuw ingeïinkt worden. Elke druk verschilt dus iets van de andere.

Ik ben blij dat het werken in oplage (bij mij tot zo'n 50 stuks) me in staat stelt om die oorspronkelijk opgewelde inzichten middels dat beeld aan een aantal mensen door te geven en op die manier een héél klein beetje invloed uit te oefenen op de wereld."

Veel etsen zijn voor Yolanda van belang maar haar uiteindelijke keuze valt op het werk **'Roots'**.



Ets Roots

Het bovengrondse deel van de boom staat wat haar betreft voor ons bewuste denken waarbij de vierkante begrensde vorm waarin de takken eindigen symbool staat voor de specifieke kwaliteit van de menselijke hersenen. Die uiterst fijne vertakkingen (de taal) maken communicatie met de buitenwereld mogelijk.

Het ondergrondse deel, het onbewuste, is onbegrensd. Als de mogelijkheid er was geweest had ze de wortels oneindig uitgebreid.

Voor haar putten de wortels uit licht/warmte/vuur/kwaliteiten van het 'hart' en voeden daarmee (als het goed is) het bovengrondse deel. De spiegeling van de wortels t.o.v. de takken van de boom (hoewel niet precies) benadrukt weer de verbondenheid/eenheid van de twee delen.

Daarbij komt dan nog dat de boom mineralen uit de diepte van de aarde opneemt, waarmee hij d.m.v. het zonlicht zijn bladeren opbouwt. In de herfst geeft hij die bladeren, het product van twee werelden - aarde en kosmos- als humus aan de oppervlakte van diezelfde aarde terug.

Yolanda ziet daarbij ook een overeenkomst met de rol van de kunstenaar, die door het

vormgeven van zijn onbewuste/het collectieve onbewuste/de tijdgeest, anderen kan 'voeden'.

Opvallend is de serie mantels op haar site. Op mijn vraag wat de inspiratie voor het combineren van kleding en natuur is geweest... en of het een ontstaan is of doelbewuste keuze zegt ze:

"Die mantels zijn een doelbewuste keuze: ik zou me d.m.v. die kledingstukken willen kunnen hullen in de natuur en er op die manier in opgaan. Ik heb er inmiddels vijf gemaakt: een luchtmantel van veren, een water/vissen mantel, een van plantenresten/insecten, een van het menselijk lijf van binnen en de laatste: een samoerai harnas, ook weer van vergankelijke, organische materialen, in tegenstelling tot waar een harnas normaal van gemaakt is natuurlijk. Deze 'Yoroi' (het Japanse woord voor zo'n harnas) is dus juist een lofzang op kwetsbaarheid en vergankelijkheid.

'Yoroi' - Samoeraiharnas van natuurlijke materialen



Ets Yoroi

Naast haar werk als fulltime kunstenaar, illustreert zij op freelance basis kinder(school)boeken (o.a. Uitgeverij Zwijsen) en ontwerpt incidenteel o.a. persoonlijke geboortekaartjes. Ruim 40 boeken van bekende auteurs zijn intussen al door haar geïllustreerd.

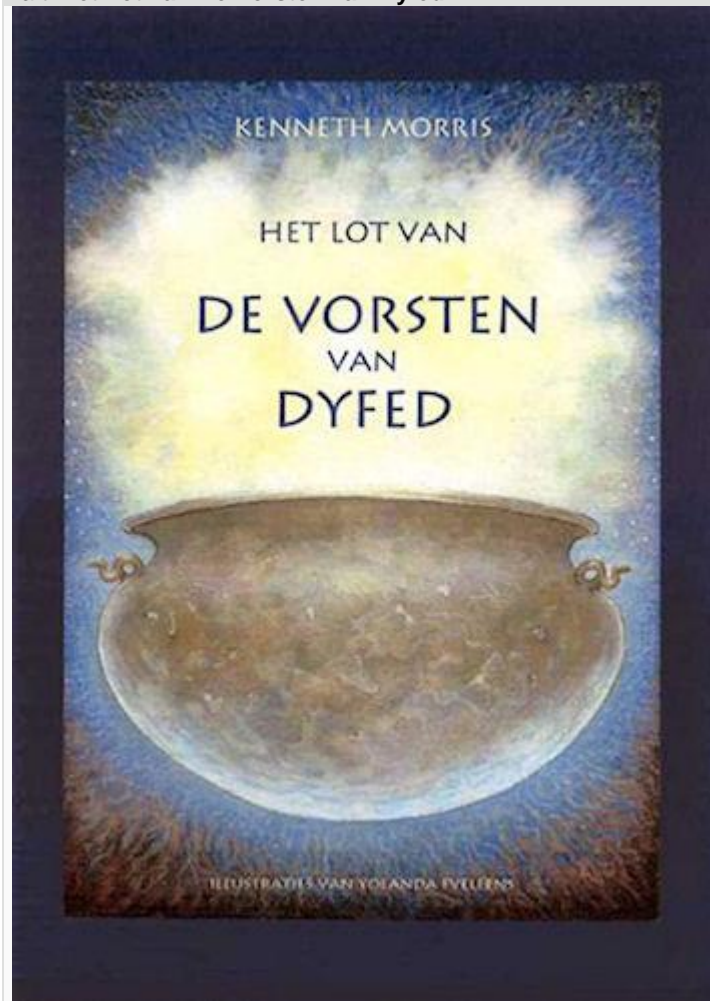
Dat illustreren doet ze met aquarelverf gecombineerd met kleurpotlood of in Oost-Indische

inkt. Zelf zegt ze geen vlotte schetser te zijn, haar kracht ligt in de precieze verbeelding van schijnbaar onbelangrijke details, historisch verantwoorde illustraties en het oproepen van een spannende sfeer.

“Zelf was ik ook zo'n kind voor wie alles op het plaatje precies moest kloppen”, aldus Yolanda.

Haar voorliefde voor 'tijdloze' verhalen, sprookjes, mythen en sagen, heeft zij kunnen uitleven in de illustraties voor een prachtige mythe uit Wales, 'Het Lot van De Vorsten van Dyfed' van de Welshe auteur Kenneth Morris, gebaseerd op een verhaal uit de 12e eeuw. Het boek is inmiddels door de uitgever (TUPA) als [e-book](#) op internet gezet .

kaft 'Het Lot van De Vorsten van Dyfed'



Omslag Dyfed

Les of workshops geeft zij zelden of nooit en op markten staat Yolanda niet meer. Vroeger nam ze wel eens deel aan een beurs. Daartegenover staat dat een aantal galeries haar werk in stock heeft zoals: [Galerie Petit](#) in Amsterdam, [Galerie De Omgeving](#) in Borger, [Brink 7](#) in Yde en [Het Ware Huis](#) in Lage Mierde. Ook zijn er een aantal kunstuitlenen die werk van haar in stock hebben.

Ook is zij (bestuurs)lid van een groep van negen beeldend kunstenaars die in de Beemster wonen en werken. Deze maken heel verschillend werk maar organiseren ieder jaar met Pasen een [Kunstroute](#) waarbij de ateliers worden opengesteld. Tijdens die route nodigt iedere deelnemende kunstenaar een collega uit, van wie het werk gewaardeerd wordt of waarmee een verwantschap wordt gevoeld, om in dat jaar als gastexposant aan de route mee te doen.

De organisatie kost ieder jaar veel tijd, maar de formule bevalt goed en er komt veel publiek op af.

Het gebouw waar Yolanda woont en werkt (oude verbouwde school) deelt ze met nog twee kunstenaars: Ruud Streefkerk en Rogier Oversteegen (beiden ook lid van exto) en samen stellen zij hun ateliers nog twee keer per jaar open. Overige exposities regelt zij zelf of gaan via een van de galleries.

In de afgelopen 30 jaar heeft ze een behoorlijke lijst adressen verzameld van geïnteresseerde bezoekers en de laatste 5 jaar ook de e-mail adressen. Maar echt in de nieuwe media zit Yolanda nog niet.

Een collega tipte haar in 2002 over Exto en het bevalt nog steeds prima. De extosite is dan ook haar enige website.

Rian van Nieuwkerk
